

Slimming Massager

Manuel d'utilisation



Caractéristiques

2 sorties A et B pour être appliqué sur 2 parties du corps en simultané

Possibilité de choisir entre 5 traitements

Utilisez le pour :

Les épaules lourdes

Les nerfs coincés

Les état de fatigue

Améliorer la circulation du sang

Soulager les muscles douloureux

Important :

Les personnes souffrant des maladies suivantes ne doivent pas utiliser les Slimming Massager :

Les personnes cardiaques, les porteur de pacemaker, cas de douleurs extrême, en cas de fièvre, tension anormale, femmes enceintes ou ayant leur règles, personnes présentant des cicatrices récentes, personnes ayant des tumeurs, ou toute personne sous traitement médical.

Ne pas utiliser sur un corps mouillé.

Fixez les pads de façon à se qu'ils ne chevauchent pas. Ne les fixer ou ne les bouger que si l'appareil est éteint.

Toujours garder les électrodes propres. Ne touchez pas la surface adhésive avec vos doigts.

Les enfants ne doivent pas l'utiliser.

Ne placez pas l'électrode près de la bouche ou des parties génitales.

Ne l'utilisez pas dans le bain ou sous la douche.

Ne l'utilisez pas en conduisant, ni pendant que vous dormez

Pour éviter les accidents:

Ne démontez pas l'appareil et ne le faites pas tomber. Eteignez toujours l'appareil après utilisation. Ne tirez pas trop fort sur les câbles, faites attention en les débranchant.

Evitez de brancher/débrancher trop souvent les électrodes.

Installation des piles

Installez les piles dans l'appareil éteint, et respectez les polarités. Refermez bien le cache des piles.

Préparer les électrodes :

Connectez le câble aux électrodes puis au slimming massager. Enlevez le film transparent des électrodes. Nettoyez la zone ou sera appliqué les électrodes, puis placez-y les électrodes. Allumez ensuite l'appareil

Attention

Retirez les piles si l'appareil n'est pas utilisé pendant une longue période.

N'allumez l'appareil qu'une fois les électrodes placées. Certains endroits du corps sont difficiles d'accès ou alors les électrodes tiennent mal : utilisez dans ce cas du scotch médical.

Traitements.

Appuyez sur ON pour allumer l'appareil

Le symbole TAP apparait à l'écran

Choisissez le mode adapté en appuyant sur la touche MODE.

Changer l'intensité avec le bouton S/P

Exemples

TAP-> pour améliorer la circulation du sang

MODULATION-> pour les états de fatigue

KNEADING-> pour d'tendre progressivement les muscles

Intensité

L'intensité est perçue différemment selon chaque personne et selon la condition physique. L'état des piles et des électrodes jouent également un rôle important. Utilisez donc le bouton S/P pour ajuster l'intensité.

Attention. Augmenter l'intensité ne rend pas forcément le traitement plus efficace. Une intensité trop forte peut laisser des traces rouges sur la peau. Le traitement ne doit pas excéder 10-15 minutes par session, 2 fois par jour maximum.

Stockage et entretien

Débranchez les électrodes quand elles ne sont pas utilisées.

Nettoyez l'appareil avec un chiffon doux.

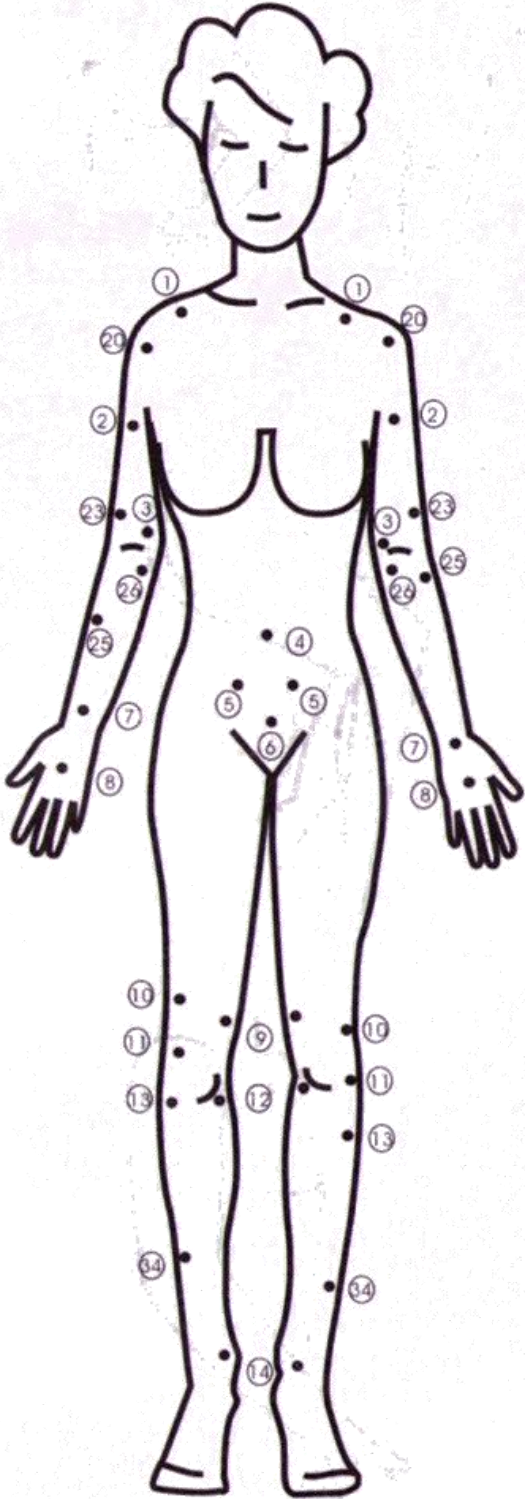
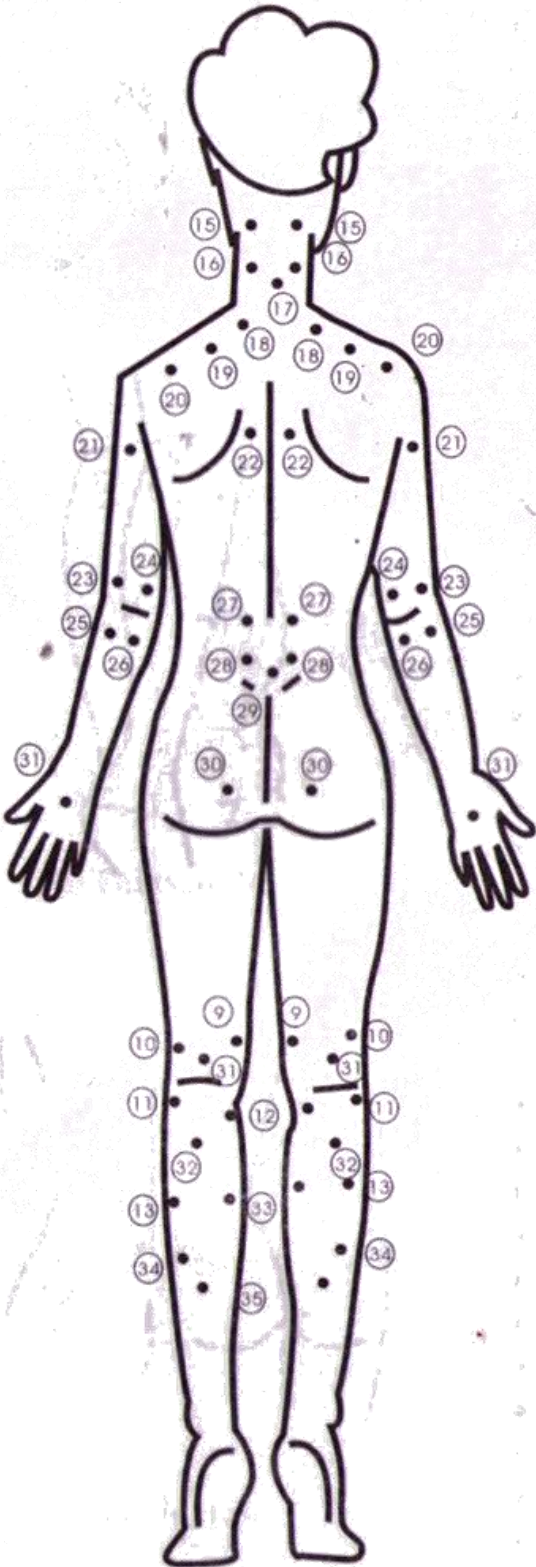
Ne le posez pas à proximité de sources fortement magnétiques, de hautes températures ou dans un endroit humide.

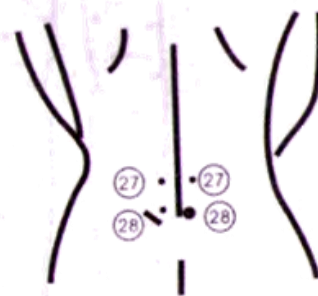
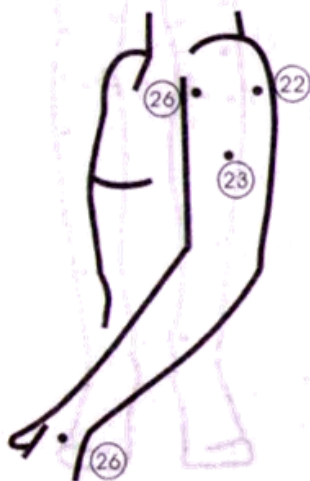
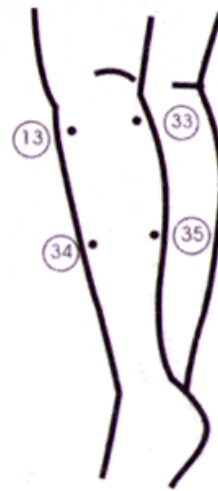
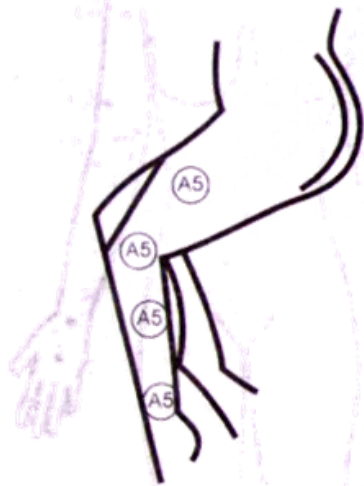
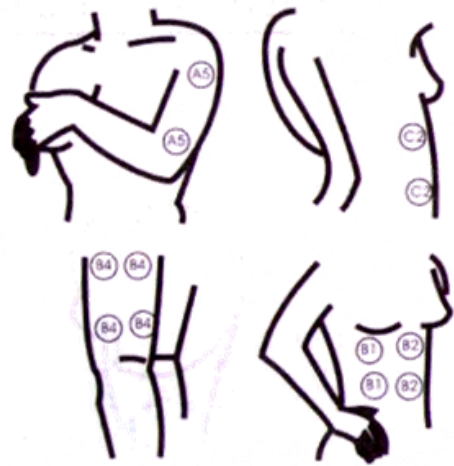
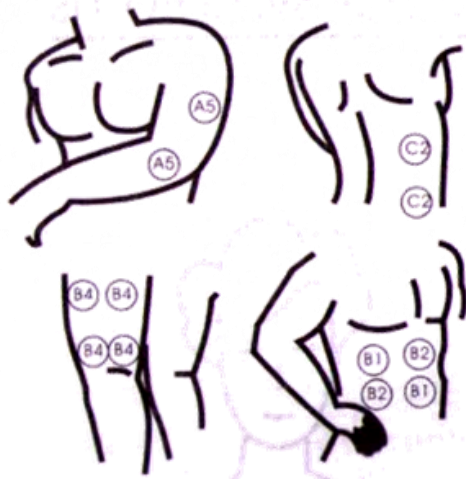
Cet appareil doit être hors de portée des enfants.

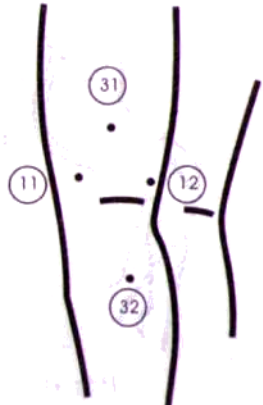
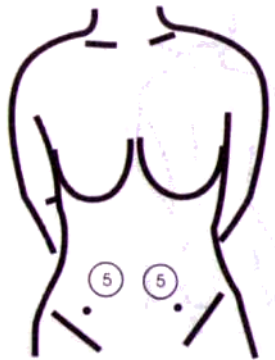
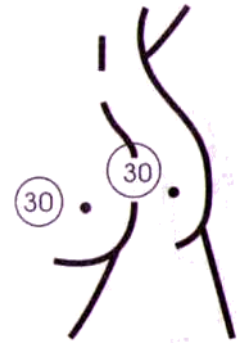
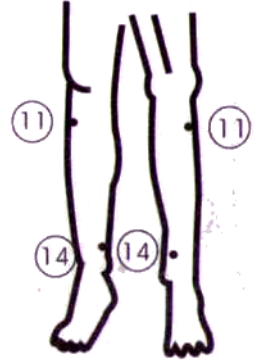
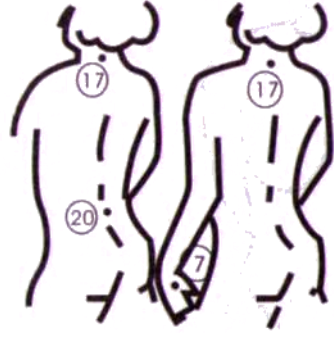
Enlevez les piles si l'appareil n'est pas utilisé pendant une longue période.

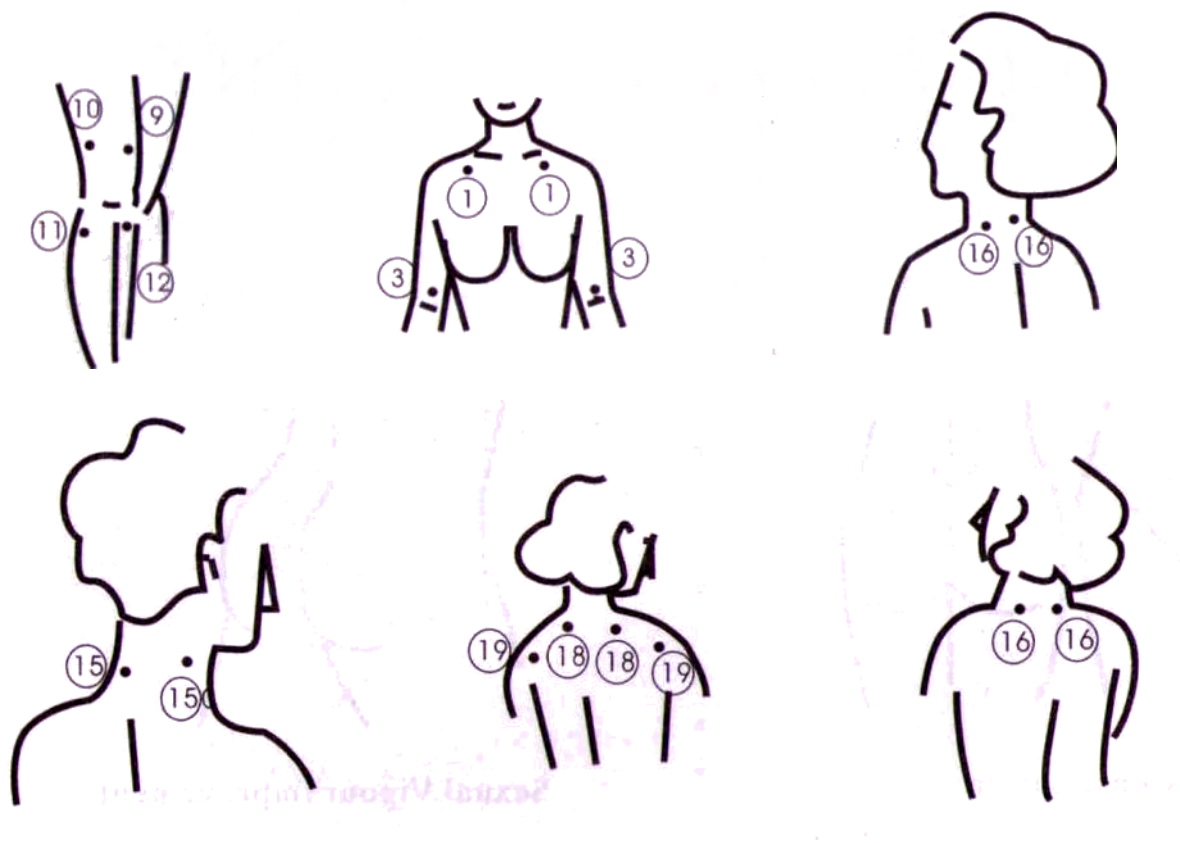
Si les électrodes sont sales, Nettoyez les avec un chiffon humide (appareil éteint !) pour enlever cette saleté. Cela améliorera l'adhésivité des électrodes.

Points de références









Questions/Réponses

Problème	Solution
Pas de simulation	Le câble n'est pas branché/les piles sont à plat ou mal installées/L'appareil n'est pas allumé
Le programme s'affiche mais rien ne se passe	Une électrode est mal branchée/l'intensité est trop faible/les électrodes se chevauchent
La peau est rouge	Les électrodes sont mal placées/vous les avez laissé trop longtemps en fonctionnement